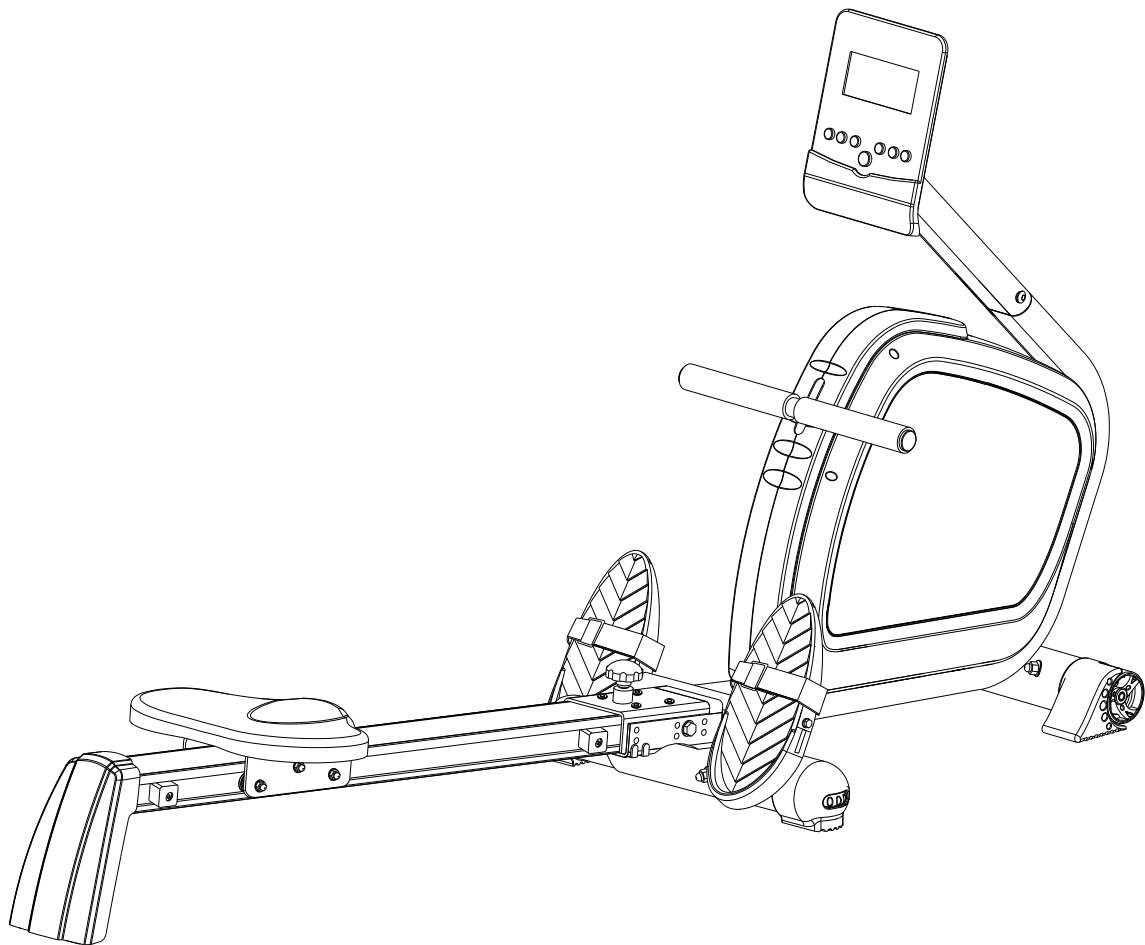




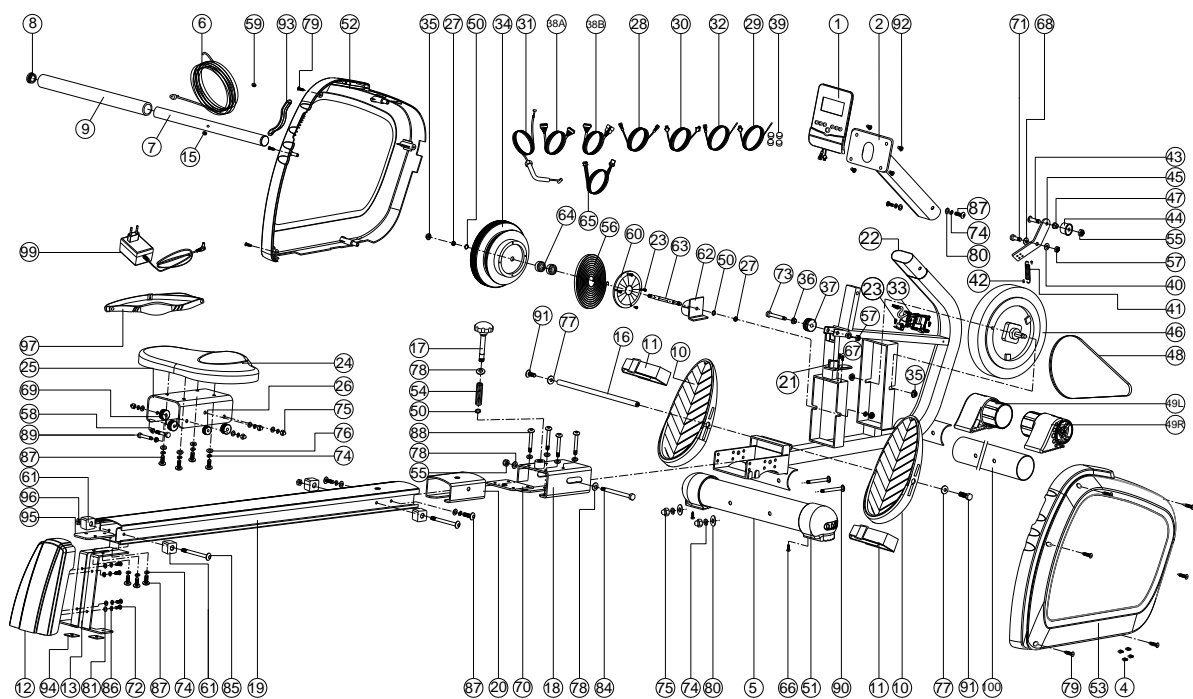
UŽIVATELSKÝ MANUÁL – CZ
IN 8722 Veslovací trenažér inSPORTline RW60



OBSAH

| | |
|----------------------------------|----|
| NÁKRES..... | 3 |
| SEZNAM DÍLŮ..... | 3 |
| MONTÁŽ | 6 |
| OVLÁDÁNÍ POČÍTAČE SM5810-64..... | 10 |
| ZÁRUČNÍ PODMÍNKY, REKLAMACE..... | 14 |

NÁKRES



SEZNAM DÍLŮ

* Použité zkratky:

D=průměr

t=tloušťka

L=délka

ST=samořezný šroub

Míry jsou uváděny v mm

| Označení | Název dílu | Počet kusů |
|----------|----------------------------|------------|
| 1 | Počítač | 1 |
| 2 | Držák počítače | 1 |
| 4 | Kolík | 4 |
| 5 | Přední nosník | 1 |
| 6 | Tažné lanko D5*2000L | 1 |
| 7 | Madlo | 1 |
| 8 | Koncová krytka madla | 2 |
| 9 | Pěnová rukojeť D23x4Tx400L | 1 |
| 10 | Pedál | 2 |
| 11 | Upínací řemínek | 2 |
| 12 | Zadní kryt | 1 |
| 13 | Zadní nosník | 1 |

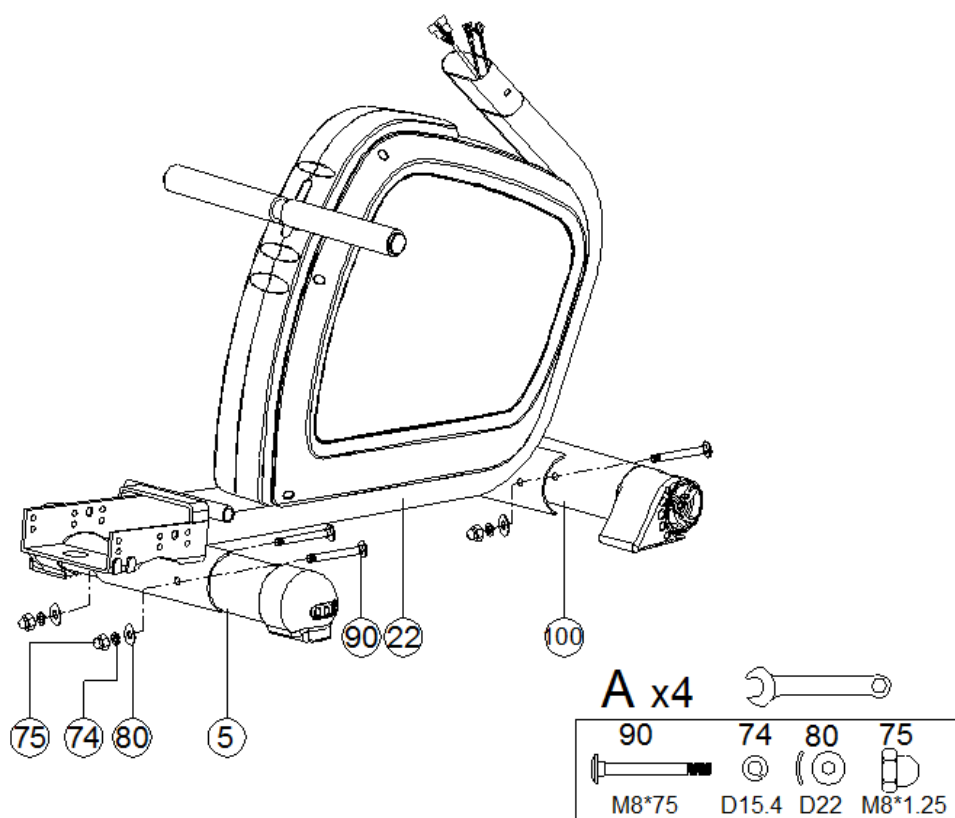
| | | |
|-----|---|---|
| 15 | Průchodka D10.5*D7.5*9T | 1 |
| 16 | Osa pedálů | 1 |
| 17 | Jistící kolík | 1 |
| 18 | Pojezdový rám | 1 |
| 19 | Kolejnice | 1 |
| 20 | Držák pojezdu | 1 |
| 21 | Držák senzoru | 1 |
| 22 | Hlavní rám | 1 |
| 23 | Šroub ST4.2*15L | 8 |
| 24 | Sedlo | 1 |
| 25 | Držák sedla | 1 |
| 26 | Pojezdové kolečko | 2 |
| 27 | Matice D9.5x5T(3/8"-26UNF) | 3 |
| 28 | Propojovací kabel I | 1 |
| 29 | Senzorický kabel I | 1 |
| 30 | Propojovací kabel II | 1 |
| 31 | Napínací lanko | 1 |
| 32 | Senzorický kabel II | 1 |
| 33 | Indukční cívka | 1 |
| 34 | Navíječ | 1 |
| 35 | Matice s nákrůžkem 3/8"-26UNFx6.5T | 4 |
| 36 | Vymezovací vložka D13.5*D10*9 | 2 |
| 37 | Kladka | 1 |
| 38A | Propojovací kabel III | 1 |
| 38B | Senzorický kabel III | 1 |
| 39 | Magnet | 4 |
| 40 | Plastová podložka D10*D24*0.4T | 1 |
| 41 | Pružina D2.2*D14*65L | 1 |
| 42 | Plastová ochrana | 2 |
| 43 | Imbusový šroub M10*35L | 1 |
| 44 | Vodící kladka | 1 |
| 45 | Držák vodící kladky | 1 |
| 46 | Zátěžové kolo | 1 |
| 47 | Vymezovací vložka D20*D14*11.5 | 1 |
| 48 | Řemen 300 PJ5 | 1 |
| 49L | Koncová krytka předního nosníku – levá | 1 |
| 49R | Koncová krytka předního nosníku – pravá | 1 |
| 50 | Segerova podložka S-10(1T) | 3 |

| | | |
|----|-----------------------------------|----|
| 51 | Stavěcí krytka | 2 |
| 52 | Kryt hlavního rámu – levý | 1 |
| 53 | Kryt hlavního rámu – pravý | 1 |
| 54 | Pružina D13*D1.2*85.5L | 1 |
| 55 | Samojistící matice M10x1.5x10T | 1 |
| 56 | Spirálová pružina 20*0.7T | 1 |
| 57 | Samojistící podložka M8*1.25*8T | 2 |
| 58 | Vymezovací vložka D12*D8.2*12.6L | 6 |
| 59 | Průchodka D11*7L | 1 |
| 60 | Přítlačný disk | 1 |
| 61 | Doraz D24*D8*22 | 4 |
| 62 | Držák navíječe | 1 |
| 63 | Osa zátěžového kola | 1 |
| 64 | Ložisko #6000ZZ | 2 |
| 65 | Elektrický kabel | 1 |
| 66 | Šroub ST4x1.41x10L | 2 |
| 67 | Šroub M5*0.8*10L | 2 |
| 68 | Plochá podložka D21*D8.5*1.5T | 1 |
| 69 | Pojezdové kolečko | 4 |
| 70 | Zpevňovací destička | 1 |
| 71 | Šestihranný šroub M8*25 | 1 |
| 72 | Šroub M6*1.0*20L | 4 |
| 73 | Šestihranný šroub M8*1.25*55.5L | 1 |
| 74 | Pérová podložka D15.4*D8.2*2T | 17 |
| 75 | Kloboučková matice M8*1.25*15L | 6 |
| 76 | Plochá podložka D16xD8.5x1.2T | 16 |
| 77 | Plochá podložka D25*D8.5x2.0T | 2 |
| 78 | Plochá podložka D20*D11*2T | 3 |
| 79 | Šroub ST4.2x1.4x20L | 13 |
| 80 | Prohnutá podložka D22*D8.5*1.5T | 4 |
| 81 | Plochá podložka D13*D6.5*1.0T | 4 |
| 82 | Maticový klíč | 2 |
| 83 | Imbusový klíč + křížový šroubovák | 1 |
| 84 | Šestihranný šroub M10*1.5*150L | 1 |
| 85 | Imbusový šroub M8*1.25*95L | 2 |
| 86 | Pérová podložka D10.5*D6.1*1.3T | 4 |
| 87 | Imbusový šroub M8x1.25x20L | 11 |
| 88 | Imbusový šroub M8x1.25x75L | 4 |

| | | |
|-----|-------------------------------|---|
| 89 | Šestihranný šroub M8x1.25x35L | 6 |
| 90 | Vratový šroub M8x1.25x75L | 2 |
| 91 | Šestihranný šroub M8*1.25*20L | 2 |
| 92 | Křížový šroub M5*0.8*10L | 4 |
| 93 | Chráníč lanka | 1 |
| 94 | Tlumící podložka | 2 |
| 95 | Fixační destička | 1 |
| 96 | Matice M8*P1.25*6T | 2 |
| 97 | Hrudní pás | 1 |
| 99 | Adaptér | 1 |
| 100 | Přední nosník | 1 |

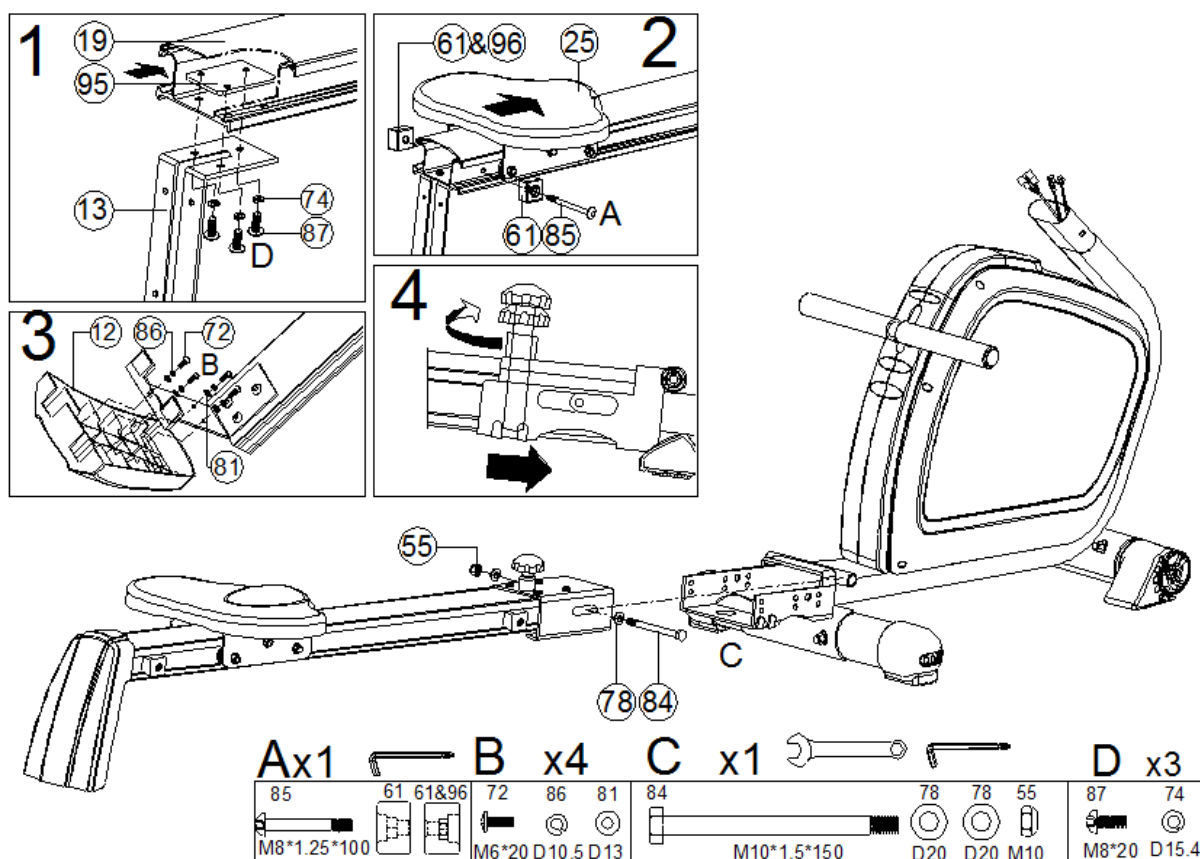
MONTÁŽ

KROK 1



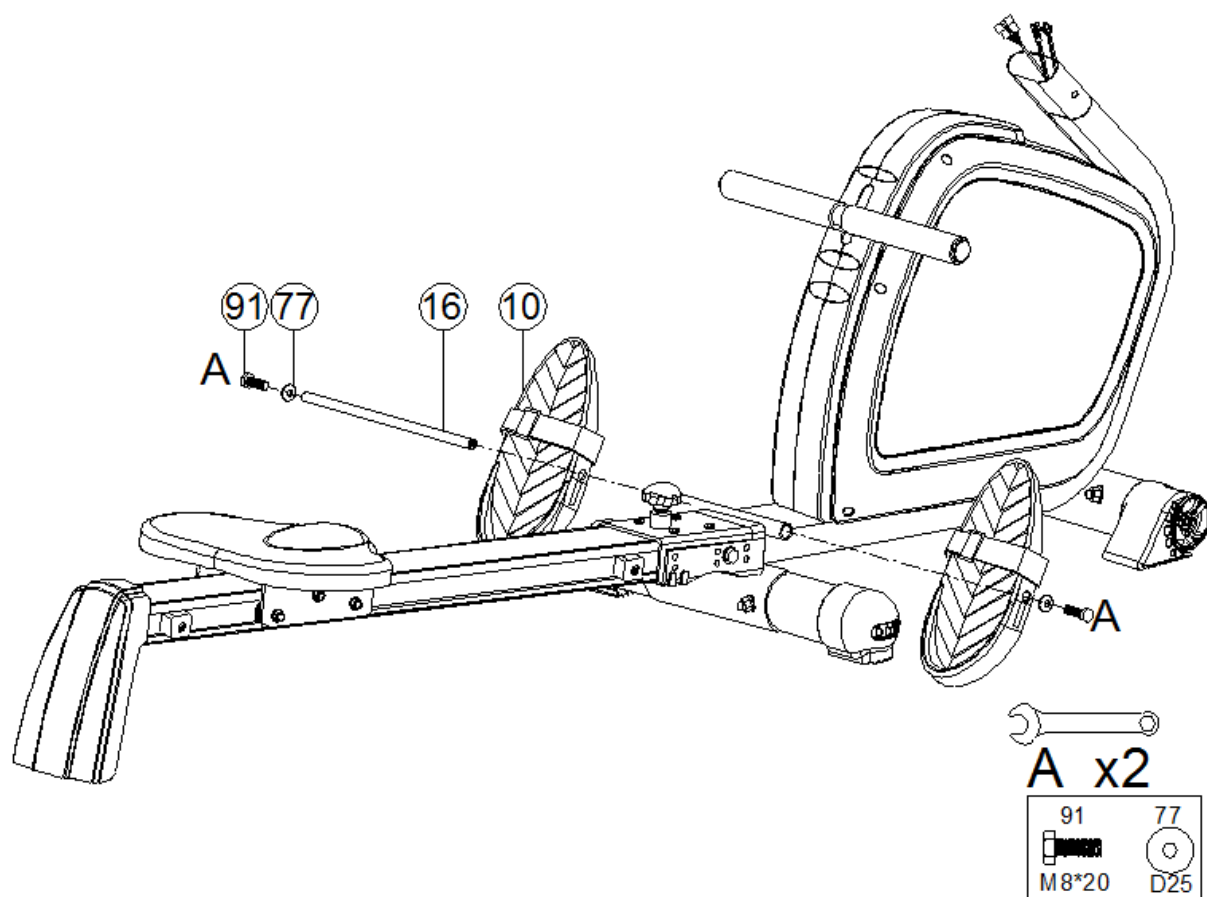
- A. Připevněte zadní nosník (5) k hlavnímu rámu (22) pomocí vratových šroubů (90), prohnutých podložek (80), pérových podložek (74) a kloboučkových matic (75).
- B. Připevněte přední nosník (100) k hlavnímu rámu (22) pomocí vratových šroubů (90), prohnutých podložek (80), pérových podložek (74) a kloboučkových matic (75).

KROK 2



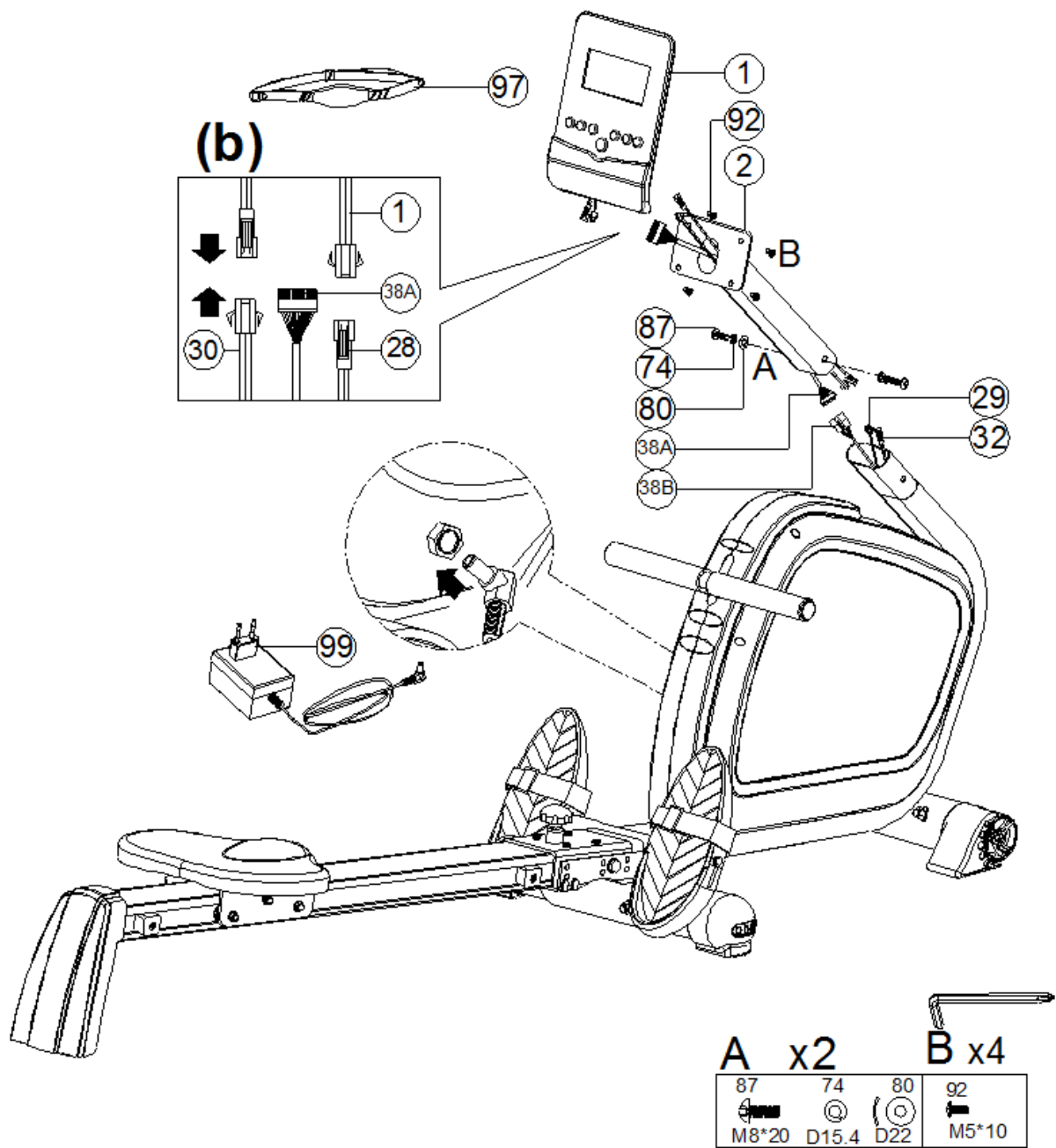
- A. Připevněte zadní nosník (13) ke kolejnici (19) pomocí fixační destičky (95), pérových podložek (74) a imbusových šroubů (87) (Obr. 1).
- B. Připevněte ke kolejnici (19) držák sedla (25) pomocí imbusových šroubů (85), dorazů (61) a matic (96) (Obr. 2).
- C. Připevněte k zadnímu nosníku (13) kryt (12) pomocí křížových šroubů (72), pérových podložek (86) a plochých podložek (81) (Obr. 3).
- D. Připevněte kolejnici k hlavnímu rámu pomocí šestihřanného šroubu (84), ploché podložky (78) a samojistící matice (55). Zajistěte kolejnici pomocí jistícího kolíku (17) (Obr. 4).

KROK 3



Připevněte k hlavnímu rámu pedály (10) pomocí osy (16), plochých podložek (77) a šestihranných šroubů (91).

KROK 4



- A. Propojte propojovací kabel III (38A) se senzoricím kabelem III (38B) a poté připevněte k hlavnímu rámu držák počítače (2) pomocí imbusových šroubů (87), pérových podložek (74) a prohnutých podložek (80) (Obr. A).
- B. Připojte propojovací kabel I (28), propojovací kabel II (30) a propojovací kabel III (38A) ke kabelům vycházejícím z počítače (1) (Obr. b). Připevněte počítač (1) k držáku (2) pomocí křížových šroubů (92) (Obr. B).

OVLÁDÁNÍ POČÍTAČE SM5810-64









FUNKCE

| UKAZATEL | CHARAKTERISTIKA |
|---------------|--|
| SPM | <ul style="list-style-type: none"> • Tempo: počet záběru za minutu • Rozsah zobrazení: 0-999 |
| Time/500m | <ul style="list-style-type: none"> • Časový ukazatel • Rozsah zobrazení: 0:00-99:59 • Každých 6 vteřin počítač přepočítává podle aktuální rychlosti čas potřebný k překonání vzdálenosti 500m |
| METERS | <ul style="list-style-type: none"> • Jednotka pro měření vzdálenosti v rozsahu 0-99999 |
| CALORIES | <ul style="list-style-type: none"> • Množství kalorií spotřebovaných během cvičení • Rozsah zobrazení: 0-9990 |
| STROKES | <ul style="list-style-type: none"> • Počet provedených záběrů • Rozsah zobrazení: 0-9990 • V časovém intervalu 6 vteřin se displej automaticky přepíná mezi STROKES/TOTAL STROKES |
| TOTAL STROKES | <ul style="list-style-type: none"> • Celkový počet záběrů (při odpojení napájecího adaptéru se hodnota vynuluje) • Rozsah zobrazení: 0-99999 • V časovém intervalu 6 vteřin se displej automaticky přepíná mezi TOTAL STROKES/STROKES |
| WATT | <ul style="list-style-type: none"> • Výkon • Rozsah nastavení: 0/10-350 |
| DISTANCE | <ul style="list-style-type: none"> • Překonaná vzdálenost |

| | |
|-------------|---|
| | <ul style="list-style-type: none"> • Rozsah nastavení: 0-99900 m |
| PULSE | <ul style="list-style-type: none"> • Tepová frekvence (jednotka: BPM / počet tepů za minutu) • Rozsah zobrazení: 0/30-240 |
| Temperature | <ul style="list-style-type: none"> • Pokojová teplota (po přechodu počítače do úsporného režimu) |
| Calendar | <ul style="list-style-type: none"> • Kalendář: ROK/MĚSÍC/DEN (po přechodu počítače do úsporného režimu) |
| Clock | <ul style="list-style-type: none"> • Hodiny (po přechodu počítače do úsporného režimu) |
| MANUAL | <ul style="list-style-type: none"> • Manuální program |
| PROGRAM | <ul style="list-style-type: none"> • 12 přednastavených programů |
| H.R.C | <ul style="list-style-type: none"> • Program pro kontrolu tepu (před spuštěním programu musí uživatel nastavit svůj věk) |
| RACE | <ul style="list-style-type: none"> • Závod s počítačem |
| USER | <ul style="list-style-type: none"> • Uživatelský program umožňující vlastní nastavení zátěžového profilu |

TLAČÍTKA

| | | |
|---|-----------------------------|--|
|  | Nahoru | <ul style="list-style-type: none"> • Režim nastavení: výběr funkce / přičtení jednotky • Zvýšení stupně zátěže |
|  | Dolů | <ul style="list-style-type: none"> • Režim nastavení: výběr funkce / odečtení jednotky • Snížení stupně zátěže |
|  | Potvrdit | <ul style="list-style-type: none"> • Potvrzení nastavení nebo zvolené funkce |
|  | Resetovat | <ul style="list-style-type: none"> • Při přidržení tlačítka na 2 vteřiny se obnoví tovární nastavení počítače • Vynulování hodnoty parametru • Po skončení cvičení slouží tlačítko pro návrat do hlavní nabídky |
|  | Start/Stop | <ul style="list-style-type: none"> • Zahájení / zastavení tréninku |
|  | Vyhodnotit tělesnou kondici | <ul style="list-style-type: none"> • Spuštění testu tělesné kondice |

OVLÁDÁNÍ

ZAPNUTÍ POČÍTAČE

Po zapojení napájecího adaptéru se zapne počítač a na 2 vteřiny se na displeji rozsvítí všichni ukazatelé. Poté se displej přepne do režimu nastavení hodin a data.

Po čtyřech minutách nečinnosti se počítač automaticky přepne do režimu spánku – v tomto režimu se na displeji zobrazují hodiny, datum a pokojová teplota. Počítač probudíte stisknutím libovolného tlačítka.

PROGRAMY

MANUÁLNÍ PROGRAM

1. Pro spuštění manuálního programu stiskněte v hlavní nabídce tlačítko START.
2. Pomocí tlačítek UP a DOWN vyberte program Manual a pro vstup do režimu nastavení stiskněte tlačítko ENTER.
3. Pomocí tlačítek UP a DOWN nastavte hodnotu parametrů LEVEL / TIME / STROKES / CALORIES / WATT / PULSE – pro potvrzení nastavení stiskněte tlačítko ENTER. (Nelze současně nastavit parametry Time i Meters)
4. Pro zahájení cvičení stiskněte tlačítko START/STOP. Během cvičení lze pomocí tlačítek UP a DOWN regulovat stupeň zátěže.
5. Při dosažení cvičebního cílu (nastavený parametr dosáhne hodnoty 0) se ozve zvuková signalizace a program se ukončí.
6. Pro pozastavení tréninku stiskněte tlačítko START/STOP. Pro návrat do hlavní nabídky stiskněte tlačítko RESET.

PŘEDNASTAVENÉ PROGRAMY

1. Pomocí tlačítek UP a DOWN zvolte program Program a potvrďte výběr stisknutím tlačítka ENTER.
2. Pomocí tlačítek UP a DOWN zvolte zátěžový profil (P1-P12) a pro vstup do režimu nastavení stiskněte tlačítko ENTER.
3. Pomocí tlačítek UP a DOWN nastavte hodnotu parametrů LEVEL / TIME / STROKES / CALORIES / PULSE – pro potvrzení nastavení stiskněte tlačítko ENTER. (Nelze současně nastavit parametry Time i Meters)
4. Pro zahájení cvičení stiskněte tlačítko START/STOP. Během cvičení lze pomocí tlačítek UP a DOWN regulovat stupeň zátěže.
5. Při dosažení cvičebního cílu (nastavený parametr dosáhne hodnoty 0) se ozve zvuková signalizace a program se ukončí.
6. Pro pozastavení tréninku stiskněte tlačítko START/STOP. Pro návrat do hlavní nabídky stiskněte tlačítko RESET.

PROGRAM PRO KONTROLU TĚPU

1. Pomocí tlačítek UP a DOWN zvolte program H.R.C. a potvrďte výběr stisknutím tlačítka ENTER.
2. Pomocí tlačítek UP a DOWN nastavte svůj věk (AGE) a potvrďte nastavení stisknutím tlačítka ENTER.
3. Pomocí tlačítek UP a DOWN zvolte variantu 55% / 75% / 90% / Target (cílový tep). (Výchozí hodnota: 100bpm)
4. Pomocí tlačítek UP a DOWN nastavte hodnotu parametrů TIME (nebo Meters) / STROKES / CALORIES – pro potvrzení nastavení stiskněte tlačítko ENTER. (Nelze současně nastavit parametry Time i Meters)
5. Pro zahájení cvičení stiskněte tlačítko START/STOP.
6. Při dosažení cvičebního cílu (nastavený parametr dosáhne hodnoty 0) se ozve zvuková signalizace a program se ukončí.
7. Pro pozastavení tréninku stiskněte tlačítko START/STOP. Pro návrat do hlavní nabídky stiskněte tlačítko RESET.

ZÁVOD S POČÍTAČEM

1. Pomocí tlačítek UP a DOWN zvolte program Race a potvrďte výběr stisknutím tlačítka ENTER.
2. Pomocí tlačítek UP a DOWN nastavte obtížnost a potvrďte nastavení stisknutím tlačítka ENTER. Obtížnost lze nastavit v 15 stupních:

| | | |
|-------------------|--------------------|--------------------|
| L1=8:00 TIME/500M | L6=5:30 TIME/500M | L11=3:00 TIME/500M |
| L2=7:30 TIME/500M | L7=5:00 TIME/500M | L12=2:30 TIME/500M |
| L3=7:00 TIME/500M | L8=4:30 TIME/500M | L13=2:00 TIME/500M |
| L4=6:30 TIME/500M | L9=4:00 TIME/500M | L14=1:30 TIME/500M |
| L5=6:00 TIME/500M | L10=3:30 TIME/500M | L15=1:00 TIME/500M |

3. Pro zahájení cvičení stiskněte tlačítko START/STOP. Během cvičení lze pomocí tlačítek UP a DOWN regulovat stupeň zátěže.
4. Po skončení závodu se program ukončí a na displeji se zobrazí vítěz: PC win (vyhrává počítač) / User win (vyhrává uživatel).
5. Pro pozastavení závodu stiskněte tlačítko START/STOP. Pro návrat do hlavní nabídky stiskněte tlačítko RESET.

UŽIVATELSKÝ PROGRAM

1. Pomocí tlačítek UP a DOWN zvolte program USER a potvrďte výběr stisknutím tlačítka ENTER.
2. Pomocí tlačítek UP a DOWN nastavte obtížnost časových intervalů – pro přechod na následující interval stiskněte ENTER. (Počet intervalů=16)
3. Pro odchod z režimu nastavení přidržte tlačítko MODE.
4. Pomocí tlačítek UP a DOWN nastavte hodnotu parametrů LEVEL / TIME / STROKES / CALORIES / PULSE – pro potvrzení nastavení stiskněte tlačítko ENTER. (Nelze současně nastavit parametry Time i Meters)
5. Pro zahájení cvičení stiskněte tlačítko START/STOP. Během cvičení lze pomocí tlačítek UP a DOWN regulovat stupeň zátěže.
6. Při dosažení cvičebního cílu (nastavený parametr dosáhne hodnoty 0) se ozve zvuková signalizace a program se ukončí.
7. Pro pozastavení tréninku stiskněte tlačítko START/STOP. Pro návrat do hlavní nabídky stiskněte tlačítko RESET.

VYHODNOCENÍ TĚLESNÉ KONDICE

1. Tuto funkci lze použít pouze po nasazení hrudního pásu: Zkontrolujte zobrazení tepu na displeji počítače a stiskněte tlačítko RECOVERY.
2. Po skončení časového odpočtu 60 vteřin se na displeji zobrazí výsledek testu na stupnici F1-F6.

| | |
|---------------|---------------------|
| 1.0 | Skvělá kondice |
| 1.0 < F < 2.0 | Nadprůměrná kondice |
| 2.0 < F < 2.9 | Dobrá kondice |
| 3.0 < F < 3.9 | Průměrná kondice |
| 4.0 < F < 5.9 | Podprůměrná kondice |
| 6.0 | Špatná kondice |

ŘEŠENÍ PROBLÉMŮ

E-2: Zkontrolujte stav a zapojení kabeláže.

ZÁRUČNÍ PODMÍNKY, REKLAMACE

Všeobecná ustanovení a vymezení pojmů

Tyto záruční podmínky a reklamační řád upravují podmínky a rozsah záruky poskytované prodávajícím na zboží dodávané kupujícím, jakož i postup při vyřizování reklamačních nároků uplatněných kupujícím na dodané zboží. Záruční podmínky a reklamační řád se řídí příslušnými ustanoveními zákona č. 40/1964 Sb., Občanský zákoník, zákona č. 513/1991 Sb., Obchodní zákoník, a zákona č. 634/1992 Sb., Zákon o ochraně spotřebitele, ve znění pozdějších předpisů, a to i ve věcech těmito záručními podmínkami a reklamačním řádem nezmiňovaných.

Prodávajícím je společnost SEVEN SPORT s.r.o. se sídlem Bořivojova 35/878, 13000 Praha, I.Č. 26847264, zapsaná v obchodním rejstříku, vedeném Krajským soudem v Praze oddíl C, vložka 116888.

Vzhledem k platné právní úpravě se rozlišuje kupující, který je spotřebitelem a kupující, který spotřebitelem není.

„Kupující spotřebitel“ nebo jen „spotřebitel“ je osoba, která při uzavírání a plnění smlouvy nejedná v rámci své obchodní nebo jiné podnikatelské činnosti.

„Kupující, který není „spotřebitel“, je podnikatel, který nakupuje výrobky či užívá služby za účelem svého podnikání s těmito výrobky nebo službami. Tento kupující se řídí rámcovou kupní smlouvou a obchodními podmínkami v rozsahu, které se ho týkají a obchodním zákoníkem.

Tyto záruční podmínky a reklamační řád jsou nedílnou součástí každé kupní smlouvy uzavřené mezi prodávajícím a kupujícím. Záruční podmínky a reklamační řád jsou platné a závazné, pokud v kupní smlouvě či v dodatku v této smlouvě či jiné písemné dohodě nebude stranami dohodnuto jinak.

Záruční podmínky

Záruční doba

Prodávající poskytuje kupujícím záruku za jakost zboží v délce 24 měsíců, pokud ze záručního listu, faktury ke zboží, dodacího listu, příp. jiného dokladu ke zboží nevyplývá odlišná délka záruční doby poskytovaná prodávajícím. Zákonná délka záruky poskytovaná spotřebiteli není tímto dotčena.

Zárukou za jakost přejímá prodávající závazek, že dodané zboží bude po určitou dobu způsobilé pro použití k obvyklému, příp. smluvenému účelu a že si zachová obvyklé, příp. smluvené vlastnosti.

Záruční podmínky se nevztahují na závady vzniklé:

zaviněním uživatele tj. poškození výrobku neodbornou repasí, nesprávnou montáží, nedostatečným zasunutím sedlové tyče do rámu, nedostatečným utáhnutím pedálů v klikách a klik ke středové ose

nesprávnou údržbou

mechanickým poškozením

opotřebením dílů při běžném používání (např. gumové a plastové části, pohyblivé mechanismy, atd.)

neodvratnou událostí, živelnou pohromou

neodbornými zásahy

nesprávným zacházením, či nevhodným umístěním, vlivem nízké nebo vysoké teploty, působením vody, neúměrným tlakem a nárazy, úmyslně pozměněným designem, tvarem nebo rozměry

Reklamační řád

Postup při reklamaci vady zboží

Kupující je povinen zboží, dodané prodávajícím prohlédnout co nejdříve po přechodu nebezpečí škody na zboží, resp. po jeho dodání. Prohlídku musí kupující provést tak, aby zjistil všechny vady, které je možné při přiměřené odborné prohlídce zjistit.

Při reklamaci zboží je kupující povinen na žádost prodávajícího prokázat nákup a oprávněnost reklamace fakturou nebo dodacím listem s uvedeným výrobním (sériovým) číslem, případně týmiž doklady bez sériového čísla. Neprokáže-li kupující oprávněnost reklamace těmito doklady, má prodávající právo reklamaci odmítnout.

Pokud kupující oznámí závadu, na kterou se nevztahuje záruka (např. nebyly splněny podmínky záruky, závada byla nahlášena omylem apod.), je prodávající oprávněn požadovat plnou úhradu nákladů, které vznikly

v souvislosti s odstraňováním závady takto oznámené kupujícím. Kalkulace servisního zásahu bude v tomto případě vycházet z platného ceníku pracovních výkonů a nákladů na dopravu.

Pokud prodávající zjistí (testováním), že reklamovaný výrobek není vadný, považuje se reklamační za neoprávněnou. Proávající si vyhrazuje právo požadovat úhradu nákladu, které vznikly v souvislosti s neoprávněnou reklamací.

V případě, že kupující reklamuje vady zboží, na které se vztahuje záruka podle platných záručních podmínek prodávajícího, provede prodávající odstranění vady formou opravy, případně výměny vadného dílu nebo zařízení za bezvadné. Proávající je se souhlasem kupujícího oprávněn dodat výměnou za vadné zboží jiné zboží plně funkčně kompatibilní, ale minimálně stejných nebo lepších technických parametrů. Volba ohledně způsobu vyřízení reklamační dle tohoto odstavce náleží prodávajícímu.

Proávající vyřídí reklamaci nejpozději do 30 dnů od doručení vadného zboží, pokud nebude dohodnuta lhůta delší. Za den vyřízení se považuje den, kdy bylo opravené nebo vyměněné zboží předáno kupujícímu. Není-li prodávající s ohledem na charakter vady schopen vyřídit reklamaci v uvedené lhůtě, dohodne s kupujícími náhradní řešení. Pokud k takové dohodě nedojde, je prodávající povinen poskytnout kupujícímu finanční náhradu formou dobropisu.



SEVEN SPORT, s. r. o.

Bořivojova 35/878 130 00 Praha 3, ČR IČO: 268 47 264, DIČ: CZ26847264
Objednávky: +420 556 300 970, objednavky@insportline.cz
Reklamační: +420 556 770 190, mobil: +420 604 853 019, reklamační@insportline.cz
Servis: +420 556 770 190, mobil: +420 604 853 019, servis@insportline.cz
Fax: +420 556 770 192, (servis +420 556 770 191)
Web: www.insportline.cz, www.worker.cz, www.worker-moto.cz



Zastoupení pro Slovensko:

INSPORTLINE, s.r.o., Bratislavská 36, 911 05 Trenčín, IČO: 36311723, DIČ: SK2020177082
Objednávky: +421(0)326 526 701, +421(0)917 649 192, objednavky@insportline.sk
Reklamační: +421(0)326 526 701, +421(0)918 408 519, reklamační@insportline.sk
Fax: +421(0)326 526 705
Web: www.insportline.sk, www.worker.sk, www.worker-moto.sk

Datum prodeje:

Razítko a podpis prodeje: